

THE WALKING GHOSTS HALL

FICHE TECHNIQUE

SALLE EVENEMENTIELLE, ERP TYPE L & N

SURFACES

Accueil public : 450m²

Scène : 84m²

Loges : 50m²

JAUGES STANDARD

Debout : 1100 personnes

Conférence : 300 personnes

Dîner : 120 personnes assises

Mixte : en fonction du projet

EQUIPEMENTS

Prises 230 volts 16A / 1 prise 63A P17 / Prises Ethernet

DIMENSIONS DU PLATEAU

12m d'ouverture, 7m de profondeur, 4.40m de hauteur sous perche.

REGIE

1 régie fixe d'environ 5m², située à 10m de la scène.

- 1 régie son / Lumière / vidéo non utilisable par le client

Sanitaires hommes / femmes / PMR séparés

THE WALKING GHOSTS HALL

FICHE TECHNIQUE

ÉCLAIRAGE

Grill Technique fixe

ÉCLAIRAGE DE SERVICES

Néons

ÉQUIPEMENTS LUMIERES (COULEURS POSSIBLES) :

- 7 lustres LED
- 4 Power lyre spot LED 60W
- 2 Stroboscopes 1500W
- 6 Barres à LED 18x15W rvbw
- 4 PAR64 LED RVB COB 100W à 60°
- 4 PAR64 LED CTW COB 100W 20°
- 9 PAR64 LED RGB 100W 60°
- 8 Matrices 2x10W COB
- 2 WASH LED 19x15
- 6 Spot LED 100W

CONSOLE

Console lumière DasLight 3 univers



THE WALKING GHOSTS HALL

FICHE TECHNIQUE

SONORISATION

Système principal : 4 MDC Sector ARRAY 3 voies
4 MDC 2 Sub 3600W

FRONTFILLS

4 Enceintes coaxiale MDC12

LIPPFILLS

2 Enceintes MDC5 passive 2 voies 5" 80W 16ohms

RAPPELS EN SALLE

4 Enceintes coaxiales MDC12

RETOURS DE SCENE

2 Enceintes coaxiales MDC15

Kit Sonorisation HK 600W (1 Sub Basse + 2 têtes)

AMPLIFICATION

- 1 Lab Gruppen 4x4400W 4ohmd
- 2 Lab Gruppen 4x3000W 4ohms
- 1 Lab Gruppen 4x2000W 4ohms
- Console Behringer X AIR 16 + Tablette avec interface Behringer
- Console Behringer X 32 + Tablette avec interface Behringer
- Afficheur dBmètres SPL
- Parc micro :
 - 2 SM58 Filaires
 - 2 SM58 HF avec récepteur
 - 1 SM31 HF avec récepteur
 - 2 Microphones col de cygne cardioïde avec flexible
- 1 rack avec patch en façade
- 5 D.I.

THE WALKING GHOSTS HALL FICHE TECHNIQUE

MOBILIER

- 10 tabourets bas noirs Tolix
- 9 tabourets hauts noirs Tolix + 10 tabourets hauts gris Tolix
- 10 mange-debout carrés Metalika 70 x70x H 110cm
- 20 tabourets hauts Metalika 38x29X H 70cm
- 4 poubelles cylindriques (en salle), 2 poubelles de cuisine (régie technique), 1 grosse poubelle de cuisine noire.
- 330 chaises coques plastique M2 (270 Gris anthracite, 20 Rouges, 20 Bleues, 20 Blanches)
- 1 Pupitre avec structure en aluminium + plateau plexiglas + Ecran vidéo
- 16 Praticables (2m*1m)
- Canapés : 3 banquettes grises Ikea (2 places), 1 canapé en cuir noir (2 places), 1 fauteuil en cuir noir (1 place)
- 2 grands réfrigérateurs (loges)

VIDEO

- Vidéo-projecteur de 10 000 lumens fixé sur le grill
Écran motorisé de 5.08m x 2.86m

DIVERS

Bar sur 20m linéaire équipé de 6 réfrigérateurs bas + 1 point d'eau

Réchauffe possible uniquement via induction, étuve et micro-ondes (non-fournis)



THE WALKING GHOSTS HALL FICHE TECHNIQUE

CONSIGNES DE SECURITE

L'ensemble du bâtiment est non-fumeur, arrière-scène y compris (Décret 2006-1386 du 15 novembre 2006)

La direction technique tient, dans ce chapitre, à attirer l'attention de tout utilisateur des lieux sur ces consignes de sécurité.

Les éléments de décor et mobiliers (loués ou apportés par le client) doivent être en matériaux de catégories M1 ou classés B-s2, d0, conformément à l'article L 75 des dispositions particulières du Règlement de Sécurité Contre l'Incendie des ERP de type L.

Les

P.V. de réaction au feu doivent impérativement être fournis au moins 30 jours avant le spectacle.

L'emploi d'artifices et de flammes est interdit dans cette salle.

Toutefois, certains types de bougies ou artifices peuvent être tolérés après analyse des notices et P.V., éventuellement démonstration sur place et examen spéciale de la commission de sécurité, conformément à l'article L 55 des dispositions particulières du Règlement de Sécurité Contre l'Incendie des ERP de type L.

SÉCURITÉ

La prévention des accidents passe par l'utilisation des moyens réglementaires mis à disposition du personnel : chaussures de sécurité, lunettes, gants, casques, harnais, stops chute, lignes de vie, stabilisateurs sur les nacelles, ...

Les équipements de sécurité nécessitent un temps de mise en œuvre qui fait partie du temps de travail.

Aucune intervention si minime soit-elle, ni aucun motif d'urgence ne peut justifier le non-respect des consignes de sécurité.

Tous les équipements scéniques sont exclusivement utilisés par le personnel habilité de la salle.

Toute personne utilisant les installations de la salle et constatant une anomalie de fonctionnement est tenue d'en informer le responsable de BLIIDA ou de la salle présent sur place.

Tout accident, même sans gravité apparente, survenu au cours du travail (ou du trajet) doit immédiatement être porté à la connaissance du responsable de BLIIDA ou de la salle présent sur place.

THE WALKING GHOSTS HALL FICHE TECHNIQUE

CONTACTS

DIRECTION

Jean-Pierre BURGER – jean-pierre.burger@bliida.fr

CHARGÉE DE PRIVATISATION DES ESPACES

Emilie KREBS – emilie.krebs@bliida.fr

CHARGÉE DE PROJET CULTUREL

Elisabeth LEQUEUX – elisabeth.lequeux@bliida.fr

RESPONSABLE DU DEVELOPPEMENT

Gautier RAGUENAUD – gautier.raguenaud@bliida.fr

CHARGÉE DE LA COMMUNICATION

Cyril MENTREL – cyril.mentrel@bliida.fr

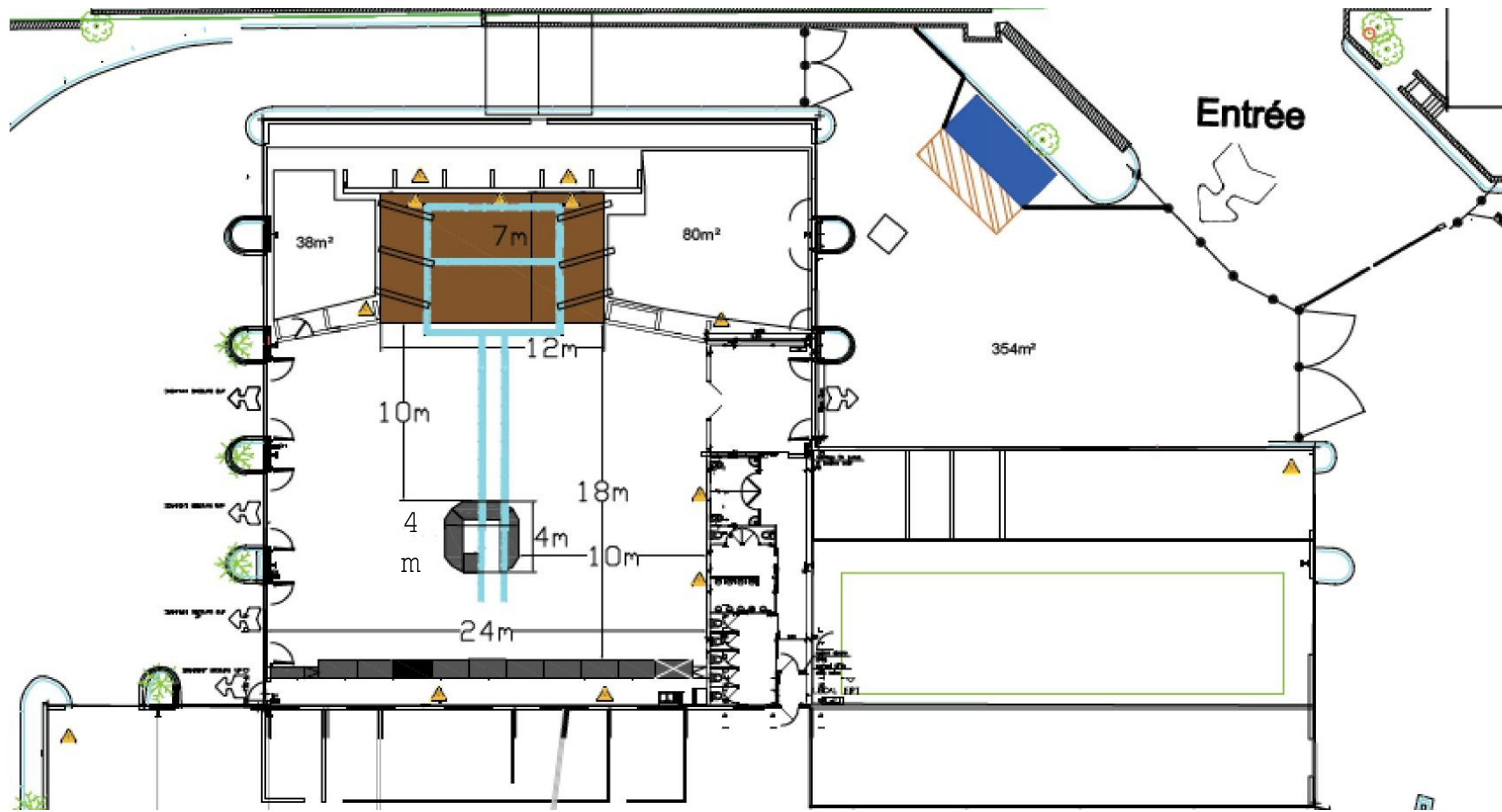
REGISSEUR DES EVENEMENTS

Kristopher MADZIARA – kristopher.madziara@bliida.fr



THE WALKING GHOSTS HALL

FICHE TECHNIQUE



LA GALERIE

SALLE "POLYVALENTE"

Ancien espace type garage, la Galerie se prête particulièrement à l'organisation d'exposition et de résidence artistique. Ses grands murs blancs et son cadre authentique industriel lui confèrent une ambiance originale et décalée. Il est possible d'obtenir une obscurité complète.

SURFACES

Environs 75m²

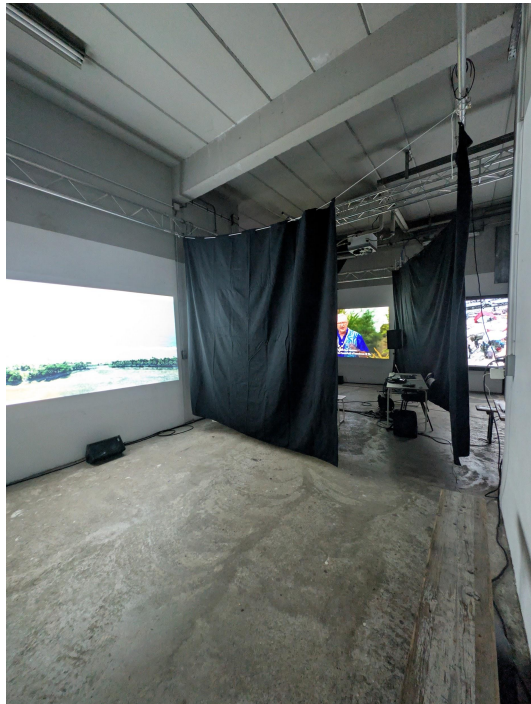
JAUGES

Debout : 40

Mixte : en fonction du projet

EQUIPEMENTS

Prises 230 volts 16A



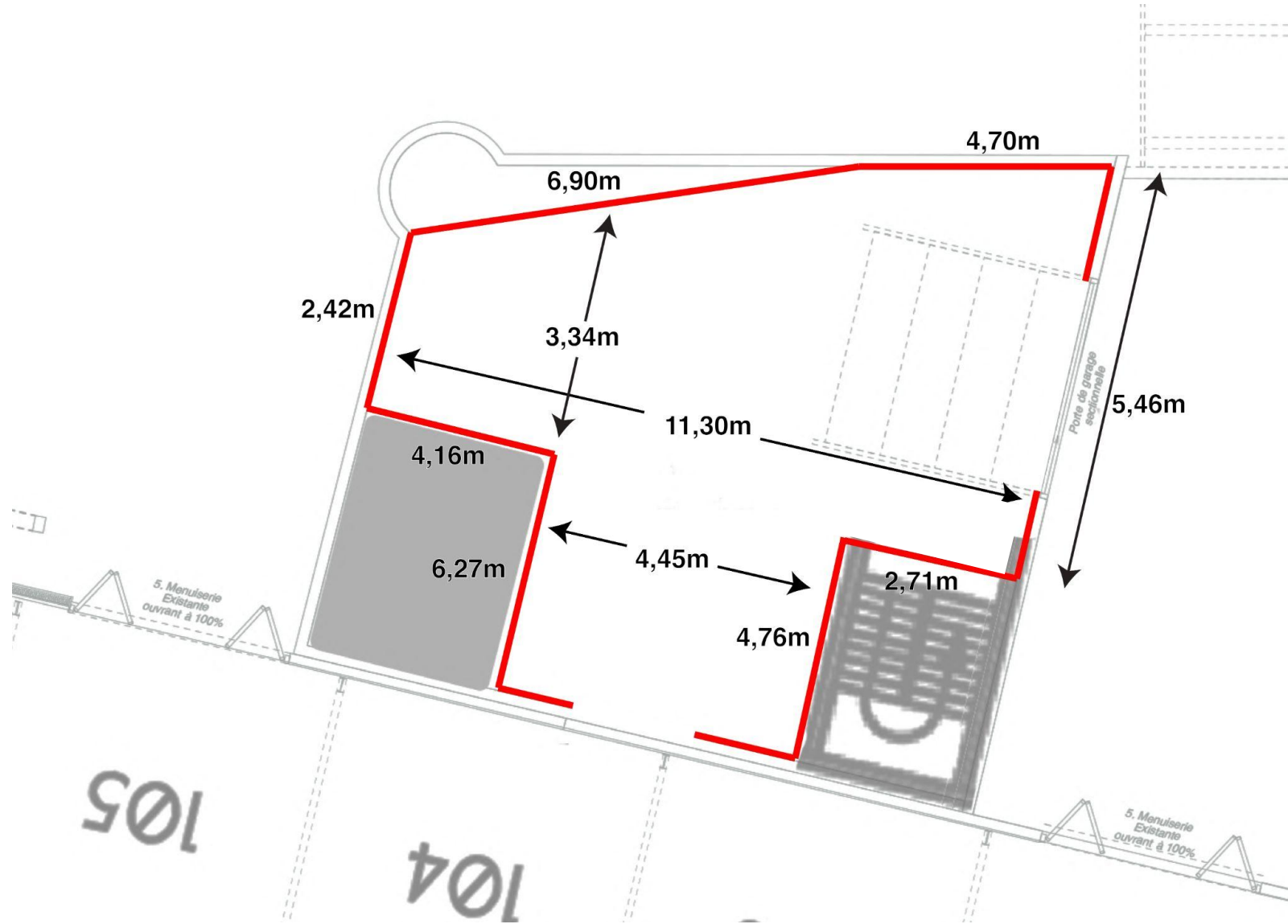


LA GALERIE



LA GALERIE

PLAN





Matériel complémentaire

VIDEO

- 4x vidéos projecteurs Optoma EH-461 (5000 lumens / 1920*1080 / 16:9)
<https://www.optoma.fr/product-details/eh461#specifications>
- 1 écran de projection celexon sur cadre mobile : 221 x 124 cm (16:9)
- 1 écran de projection KIMEX 3.05m x 1.72m
- 1 écran de projection KIMEX 5.08m x 2.86m

SON

- 1 paire d'enceintes Yamaha HS5
- 1 table de mixage Behringer Xenyx 1002 (2x xlr IN / 4x stereo IN w jack 6.3)
- 1 kit câblage XLR (4x 3m/ 4x 5m / 4x 10m)
- 1 micro Shure SM58 & câble

DIVERS

- 1 kit câblage électrique (4x 3m/ 4x 5m / 4x 10m / 5x domi)